

# Příloha č. 4

Koordinace s jinými stavbami a projekty – popis složitých rozhraní

Příloha č. 4

„Novostavba trati Praha-Smíchov – Beroun“

Příloha č. 3 c) - Zvláštní technické podmínky

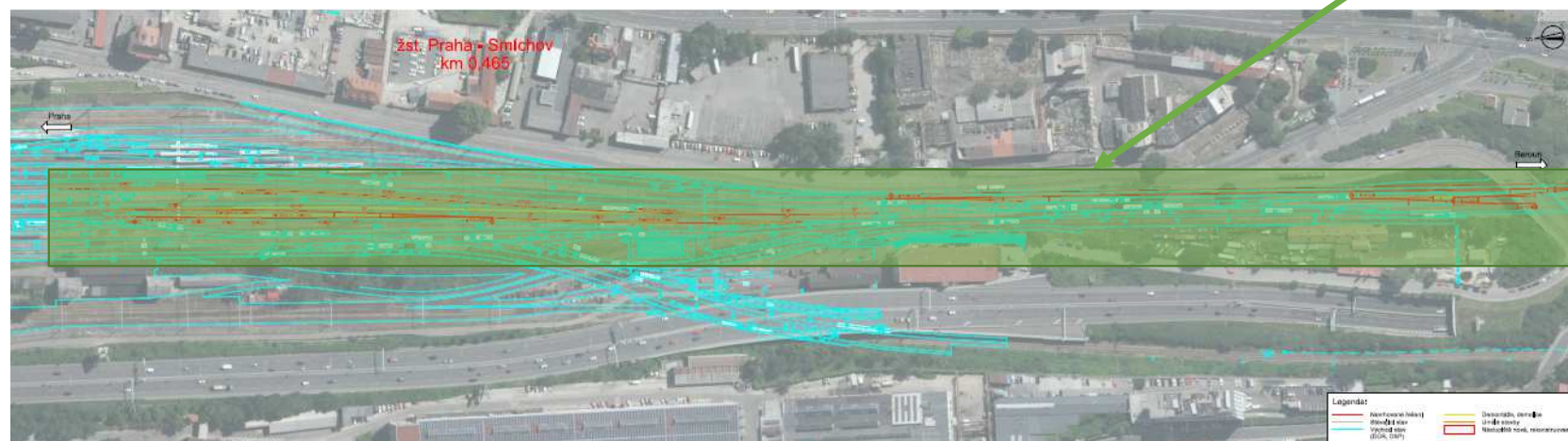
Aktualizace dokumentace pro územní řízení – ZTP/DUR+EIA

# 1. Radotínské zhlaví smíchovského nádraží

Přibližné staničení 0,4 km – 1,8 km  
trati 170/171

Projekt	Rekonstrukce ŽST Praha-Smíchov	Novostavba trati Praha-Smíchov – Beroun (tento projekt)
Stručný popis projektu v této oblasti	V rámci projektu se počítá s rekonstrukcí železničního svršku a spodku, nástupišť, podchodů a všech technologických provozních souborů a stavebních objektů. Navržena je nová konfigurace kolejových rozvětvení na obou koncích stanice, dále přidání nástupiště č. 4.	Součástí tohoto projektu je úprava radotínského zhlaví železniční stanice Praha-Smíchov na 4-kolejné. Výchozím stavem je realizovaný „Projekt rekonstrukce ŽST Praha-Smíchov“.

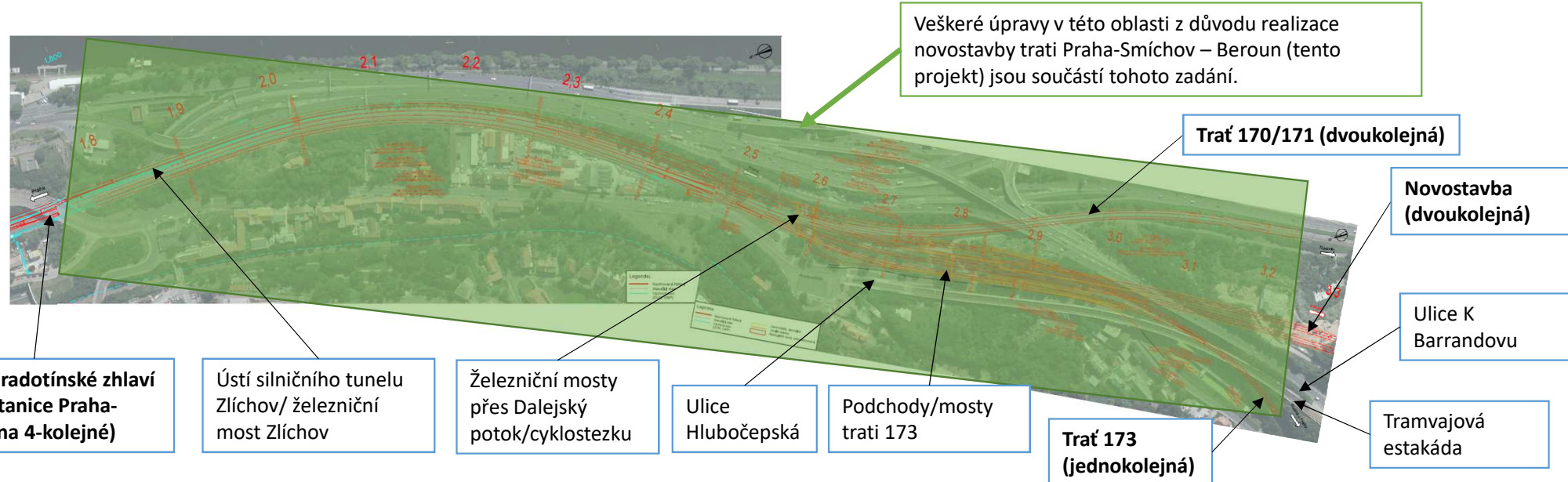
Úpravy radotínského zhlaví železniční stanice Praha-Smíchov jsou součástí tohoto zadání.



## 2. Zkapacitnění trati v úseku Praha-Smíchov – portál Hlubočepy

Přibližné staničení 1,8 km – 3,3 km trati 170/171 a 1,3 km – 3,1 km trati 173

Projekt	Optimalizace trati Praha-Smíchov – Černošice	Novostavba trati Praha-Smíchov – Beroun (tento projekt)
Stručný popis projektu v této oblasti	Předmětem stavby je optimalizace dvoukolejné trati 170/171 Praha-Smíchov – Beroun ve stávající stopě	<p>Předmětem projektu v tomto úseku je zvýšení kapacity (ztyrkolejnění) tratě od Smíchovského nádraží k portálu Hlubočepy (v současné době územím vedou 2 koleje trati 170/171 Praha-Smíchov – Beroun, 1 kolej trati 173 Praha-Smíchov – Rudná u Prahy – Beroun a jedna slepá kolej končící za železničním mostem Zlíchov). Tato část projektu <b>vyřeší napojení</b> následujících tratí do Smíchovského nádraží:</p> <ul style="list-style-type: none"> <li>- <b>Stávající dvoukolejné trati 170/171 Praha-Smíchov – Beroun;</b></li> <li>- <b>Dvoukolejné novostavby Praha-Smíchov – Beroun; a</b></li> <li>- <b>Stávající jednokolejné trati 173 Praha-Smíchov – Rudná u Prahy – Beroun.</b></li> </ul> <p>Součástí projektu budou úpravy nebo stavby nových traťových úseků, mostů, zdí, propustků, pozemních komunikací, terénních úprav, apod.</p> <p>Výchozím stavem pro trať 170/171 je realizovaný projekt „Optimalizace trati Praha-Smíchov – Černošice“ a pro trať 173 aktuální stav (s mírnou úpravou dle „Optimalizace trati Praha-Smíchov – Černošice“)</p>



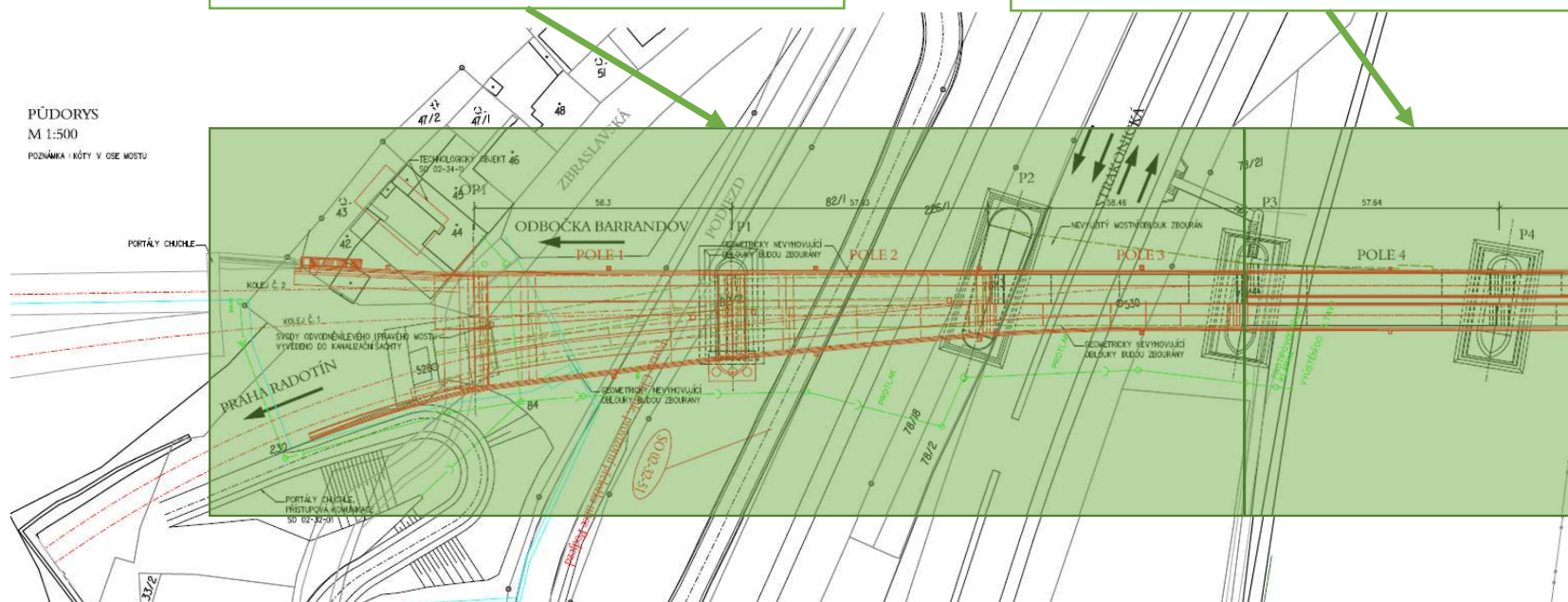
### 3. Branický Most

Přibližné staničení 6,895 km – 10,2 km  
trati Branický most – Praha-Krč

Projekt	Zdvoukolejnění trati Branický most – Praha-Krč – Spořilov	Novostavba trati Praha-Smíchov – Beroun (tento projekt)
Stručný popis projektu v této oblasti	Předmětem stavby je zejména položení druhé traťové koleje v traťovém úseku odb. Tunel - ŽST Praha-Krč <b>na existujícím zemním tělese a mostech.</b>	Předmětem stavby je <b>rozšíření Branického mostu</b> pro stavbu odbočky do Berouna, <b>nápojení novostavby do stávající infrastruktury</b> a úprava trati Branický most – Praha Krč do <b>normového stavu</b> . Výchozím stavem je realizovaný „Projekt zdvoukolejnění trati Branický most - Praha-Krč – Spořilov“

Přestavba posledních polí Branického mostu – součást novostavby trati Praha-Smíchov – Beroun

Úprava trati Branický most – Praha Krč do normového stavu



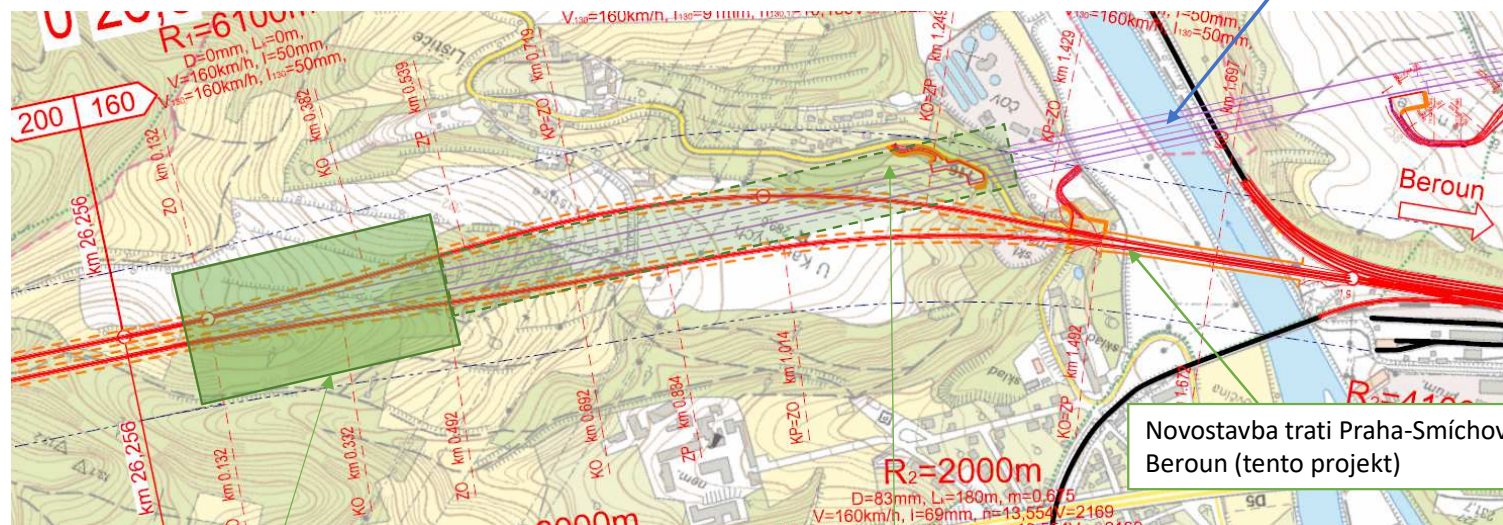
Projekt zdvoukolejnění trati Branický most – Praha-Krč – Spořilov na existujícím mostě (pouze mírné úpravy a sanace)



## 4. Berounské rozplety tunelů pro novostavbu Beroun - Hořovice

Přibližné staničení 26km – 28 km novostavby trati Praha-Smíchov – Beroun - Hořovice

Projekt	Novostavba trati Praha-Smíchov – Beroun (tento projekt)	Novostavba trati Beroun – Hořovice (viz Studie - varianta B/C - II. Etapa)
Stručný popis projektu v této oblasti	Předmětem stavby je tunelové spojení Prahy a Berouna (Tachlovický tunel a navazující stavby). V rámci projektu se <b>vyřeší budoucí napojení trati Beroun – Hořovice</b> a to tak, aby v případě realizace této stavby byl nutný minimální zásah do provozu Tachlovického tunelu. Preferovaným řešením může být i dokončení „Hořovické odbočky“ Tachlovického tunelu až k portálu před Berounkou již v rámci této zakázky.	Předmětem stavby je realizace nového spojení Beroun – Hořovice. Výchozím stavem se předpokládá realizovaná „Novostavba trati Praha-Smíchov – Beroun (tento projekt)“



Rozplety (součást tohoto projektu) pro napojení novostavby Beroun – Hořovice

Možná nutnost realizace přístupových tunelů (nebo přímo tunelů novostavby trati Beroun – Hořovice) pro stavbu rozpletů v rámci tohoto projektu

## 5. Zhlaví berounského nádraží

Přibližné staničení 37,6 km – 39,0 km  
trati 170/171

Projekt	Optimalizace trati Beroun (včetně) – Králův Dvůr	Novostavba trati Praha-Smíchov – Beroun (tento projekt)
Stručný popis projektu v této oblasti	Součástí projektu je kompletní obnova železničního svršku a spodku a rekonstrukce všech nástupišť ve stanici Beroun včetně bezbariérového přístupu (v realizaci).	Projektant vyřeší <b>napojení novostavby Praha-Smíchov – Beroun do zhlaví berounského nádraží včetně úprav berounského zhlaví</b> . Výchozím stavem je realizovaný projekt „Optimalizace trati Beroun (včetně) – Králův Dvůr“

